

2024  
夏号



発行 城里町社会福祉協議会 ☎ 029-288-7013 FAX 029-288-7021 ホームページ <https://www.shirosato-syakyo.com>  
編集 広報ボランティアグループ

# 優しい心が詰まっているお弁当 配食サービス

※桂地区

配食は  
時間との勝負



みんなー  
もうひと頑張りだよ



美味しく  
出来ました！



今日のメニュー  
ホッケの焼き魚・  
切干し大根・マカ  
ロニサラダ・漬物  
※掛け紙は、つく  
し作業所の皆さん  
が毎回考えて作っ  
ています。



お弁当です  
お身体はいかがですか



安全運転で  
行ってきます！

ありがとうございます  
今日も元気ですよ

待ってた  
ワン！

2Pへ

## 主な内容

- 福祉有償移送サービス研修会…………… 2P
- 青山花しょうぶ園…………… 5P
- 社会福祉協議会決算…………… 3P
- 城里町シルバー人材センターからのお知らせ… 6P

# 信頼は安心と安全から ～福祉有償移送サービス～

6月7日(金)、福祉有償移送サービスの送迎ドライバー研修会が開催されました。

送迎ドライバーとして登録している11名の方々は、安全に運転をするために、福祉車両の取扱方法や運行管理について再確認しました。

会場では、実際のサービス車両を使って、主に車イスの乗降スロープやリフトを操作した乗り入れ手順について確認をしたり、利用者の方々を送迎する際の気遣いや注意点に、熱心に耳を傾けていました。

また、安全運転診断車を使った運転適性検査も行われ、認知・判断・動作など機能のバランスを診断しました。

普段から運転に慣れた参加者の皆さんも、検査では真剣な表情で端末を操作し、自身の運転傾向について改めて認識され、余裕をもった運転を心掛けるよう確認されていました。

研修会が終わり、お話を伺うと皆さん一様に「誰かの役に立ちたい」「利用者さんの喜ぶ姿がやりがい」など、素敵な笑顔で話されているのが印象的でした。



瞬時の判断と機敏な動作が求められます



車イスでの乗降の仕方を学びます

## 通院や外出時の送迎にご利用ください。

買い物がしたい、病院の送迎をお願いしたい、銀行に行きたいなどの場合はご連絡ください。

### ご利用できる方

介護区分要支援、要介護認定者または身体障害者手帳をお持ちの方

利用料 ○最低料金 町内 400円 町外 800円 (利用券)

利用時間ごとに加算されます (詳細は社協まで)

○ガソリン代として1キロ10円をご負担頂きます

※詳細についてはお問合せください。

問合せ先 城里町社会福祉協議会 029-288-7013

## 配食サービス

配食サービスは、常北地区、桂地区、七会地区の3地区で行っています。70歳以上のひとり暮らしの高齢者及び、高齢者のみの世帯等が対象です。今回は桂地区を取材しました。

お弁当は、栄養士等の指導のもと高齢者の健康を考え、栄養バランスのとれた内容で作られています。毎週木曜日、利用者にお弁当を手渡しし、会話を交わすことで安否確認も兼ねています。



毎週お弁当が届くのを楽しみに待っています！

利用者に配食サービスの感想を伺うと「いつもありがとうございます。木曜日はボランティアさん達が作って、届けてくれる温かいお弁当が楽しみです。これから頑張ってください」と感謝の言葉を頂きました。



最後に掛け紙を掛けて出来上がり

### お問合せ

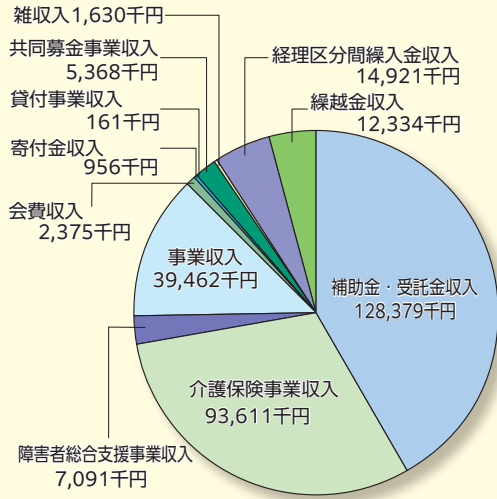
029-288-7013

調理担当のボランティアの方は「みんなに助けられながら料理も覚えられ、楽しいです。街で『美味しかったよ』と声をかけられると嬉しく、私にとって配食は生きる喜びです」と話されました。配達の方は「弁当を届けに伺うと、玄関を開けて待っていてくれるんですよ、嬉しいですね。必ず一言、声を掛けますが、笑顔での会話は楽しいですね」と話されました。

# 令和5年度 城里町社会福祉協議会決算

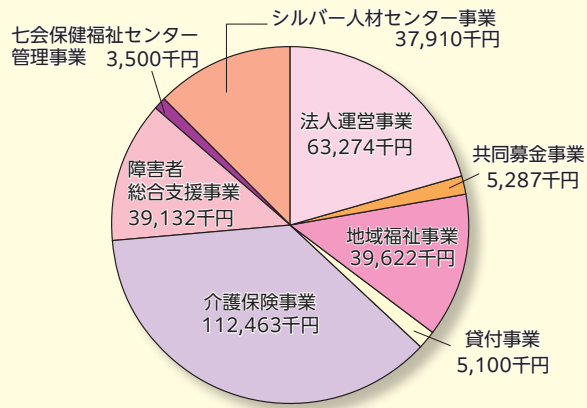
## 歳入の部

収入 3億628万8千円



## 歳出の部

支出 3億628万8千円



### ◆令和5年度 事業実績報告◆

会務の運営	理事会 4回開催 評議員会 2回開催 監事会 1回開催
社協会費	一般会員 4,272世帯 2,115,500円 特別会員 60名 187,000円
共同募金運動	赤い羽根共同募金 3,773,007円 歳末たすけあい募金 1,661,734円
広報紙の発行 広報委員会	「かざぐるま 73号・74号・75号・76号」各戸配付 広報紙発行に関わる編集会議 累計16回
社会福祉大会	善意銀行寄付者、福祉功労者の表彰、受賞者45名(団体含む)
地域ケア推進事業	キーパーソン会議 計 9回 クイック調整会議 <在宅ケアチーム 38チーム> 9回
配食サービス	利用登録者数 202名 延べ6,825名利用
ふれあいサロン事業	自主活動サロン(42か所) 延べ7,212名参加
ふれあい訪問サービス	延べ 560名利用
家族介護用品支給事業	支給者実人数 7名 延べ支給人数 49名
子どもヘルパー派遣事業	交流事業・お手紙作成事業ほか 子どもヘルパー29名 延べ424名参加
生活支援体制整備事業	買い物支援等意見交換会ほか 6回
地域活動支援センター事業	農作業・外注作業など実施 実利用者 15名
日中一時支援事業	延べ1,088名利用
子育て援助活動支援事業	利用延人数 28名 利用延時間 71.5時間
在宅福祉サービス事業	利用人数 197名 利用延時間 865時間
育児用品助成事業	延べ利用者 67名
入学準備金支給事業	小・中学校入学祝い金支給 7名
訪問理美容サービス事業	延べ利用者 18名
介護用品支給事業	延べ利用者 266名
ボランティア活動事業	福祉体験学習 小学生等対象 福祉体験など4回開催 延べ59名参加
心配ごと相談事業	相談件数 57件
居宅介護支援事業	実人数 269名 延べ 2,417件
訪問介護事業	実人数 31名 延べ 362名
通所介護事業	実人数 66名 延べ 526名
障害者総合支援事業	計画実人数 146名 延べ 377名
相談支援事業	訪問実人数 5名 延べ 67名
居宅介護事業	
シルバー人材センター	受注件数 1,151件 延べ就業人数5,419人
デマンド交通事業	利用者計 10,141人 1日当たり41.7人
金婚者への記念品贈呈	金婚該当者 10組
小口貸付事業	2件
身体障害者補助犬飼育管理費補助事業	1名
フードパントリー事業	利用世帯 23世帯
福祉バス運行事業	高ク連利用 2回 他団体利用 3回
自主防災組織活動補助事業	助成団体 9組織
歳末たすけあい見舞金支給事業	独居老人 172世帯 要介護(4・5)世帯 2世帯 障がい者世帯 7世帯 母子父子世帯 13世帯 準要保護世帯 1世帯

自然環境の活性化

# 自然環境の活性化に尽力する

阿波山 安藤 栄一さん



安藤 栄一さん

桂地区阿波山の安藤栄一さんを訪ねました。安藤さんは、「御前山と那珂川を活性化する会」のリーダーをしています。

安藤さんは、常日頃から、城里町は観光の面で遅れていると感じており、それに賛同した有志30人と共に、令和5年4月22日にこの「御前山と那珂川を活性化する会」を発足させました。城里町には、一級河川の那珂川が流れており、また高取山、金二星山、住谷山、たて山、堂平山、赤沢富士、白山、金幣山、御前山が連なっています。

この連山を「常陸の国口マンチックアルプス」と命名し、会のメンバーが協力しながら、白山・赤沢富士縦走コース（全行程6.3km）を整備しました。整備していく過程で「夫婦山桜」「桐の巨木」の発見をし、2件とも、町の文化財に認定されました。

来年度には、「道の駅かつら」がリニューアルされる予定です。それに合わせて、ハイキングコースの整備をしていくために、会員の協力をいただき、数回下見トレッキングをし、登山道の整備をしました。さらに、那珂川の一斉クリーン作戦にも会員が積極的に参加して那珂川周辺のごみ拾いもしました。

また、城里町の小川や田んぼには、源氏ホテルや平家ホテルが数多く生息しています。ホテルを町の虫に指定してもらう請願書を提出し、令和5年11月1日、町の虫に決定しました。本年度、5月20日～6月10日までホテルを見る集いを開催しました。



5月18日(土)、19日(日)、大子町において常陸の国YOSAKOI祭りが開催されました。

開催中は、多くの皆様に「良かった、こんなにホテルがあるのが分かったの、また来年も見に来たい」という、言葉が多数寄せられたそうです。お陰様で、大盛況に終わることが出来ました。

ハイキング案内板の設置場所決定、展望状況確認及び周りの樹木の伐採、別登山道調査及び整備、トイレの設置等、まだまだやることは沢山あります。出来ること、出来ないことを明確にして、御前山、那珂川の魅力度アップに貢献していきたいと思っています。



進みながらの演舞

また、ホテルが多数の場所ので生息しているということ、水がきれいだということ、それは城里町で生産される農作物にも良い影響に繋がる、この点をPRして城里町の活性化に努めたいとも言っております。

5月18日(土)、19日(日)、大子町において常陸の国YOSAKOI祭りが開催されました。

今年で21回を数え、参加チームは茨城県内、関東各県、福島県、山形県などから50を超えています。つくしの仲間たちも「つくしYOSAKOI城里」として駅前通り第1会場、駅前通り第2会場、メイン会場で演舞し、その後袋田会場に移動して演舞しました。「通り」の会場ということは、道路を歩きながら踊ります。「しゃげサンバ」という楽しく盛り上がる曲を使い、魚をかたどった物を被り、手にはポンポンを持つたり、ダンボールで作った魚を持つたり、大きなうちわを振ったり。「よろしくお願いします」と声を揃えて観客の皆様に一礼、曲に合わせて踊ります。踊りが始まると仲間たちはあふれるばかりの笑顔で

# ボランティア活動保険 安心してボランティア活動をしていただけます

## 「ボランティア活動保険」

保険の対象者は、社会福祉協議会に登録されているボランティア（個人）、ボランティアグループ、団体です。

社会福祉協議会で加入しますので、ボランティアの方々の保険料負担はありません。

## 保険金をお支払いする主な場合

### (1) ケガの補償

ボランティア活動中、転んでケガをして通院した。

ボランティア活動に向かう途中、交通事故にあつて亡くなられた。

活動中、熱中症になり通院した。

災害ボランティア活動中、飛び出していたクギを踏みケガをして通院した。

活動中、食べた弁当でボランティア自身が食中毒になって入院した。

### (2) 賠償責任の補償

活動中、誤って車いすを転倒させお年寄りにケガを負わせた。

家事援助ボランティア活動で清掃中、誤って花びんを落としてこわした。

自転車でボランティア活動に向かう途中、誤って他人にケガを負わせた。

青山花しょうぶ園



## 花の競演を楽しむ

下青山の唐貝橋の近くから移転して3年、青山花しょうぶ園では、新天地にも慣れたのか70種類、1万3千株の花しょうぶが3千㎡の大地に大きく根を張り、紫、薄紫、黄、白、ピンクなどの見事な大輪の花の競演が楽しめました。

開園は6月1日（土）から20日（木）までですが、8日（土）、9日（日）には苗株や地元で採れた野菜の販売が行われ、多くの客で賑わっていました。両日も天気が良く、花の近くまで寄って何枚も写真を撮ったり、数か所に置かれたベンチに腰掛けてゆっくりと観賞したり、友達と記念のポーズを撮るなどして、皆さん楽しんでいました。

「毎年楽しみにしています」「新聞を見て来ました」など、県内はもとより県外からも足を運んでくださる方もおられました。

毎年の花がら摘み、肥料の散布、取っても取っても生えてくる雑草との格闘など、花が咲くまでの苦労は絶えません。花しょうぶ保存会会長の山崎秀雄さんは、「皆さんに喜んでいただけたら、それが一番嬉しいんです」と、満面の笑みをたたえて語っていました。

## しろさと 60 坏ハリストス正教会(城重町上坪)

日本ハリストス正教会は、1861年、ロシアの修道司祭ニコライカサートキンが函館のロシア領事館付属聖堂の司祭として来日し、伝道を進め、東京のニコライ堂をはじめとして日本各地に聖堂を建てました。

坏教会は明治17年、聖名「パウエル」として東茨城郡で最初のキリスト教信者となった猪野亀太郎が、大部分を出資して明治22年に建設されました。坏教会には多くの\*アイコンの絵画が備えられていますが、中でも聖母子を描いた「至聖生神女」は、笠間市出身のアイコン画家山下りん作の可能性が高いとされています。  
\*アイコン（正教会で祈りのために描かれた宗教絵画）



坏ハリストス正教会云蔵

# 城里町シルバー人材センターからのお知らせ

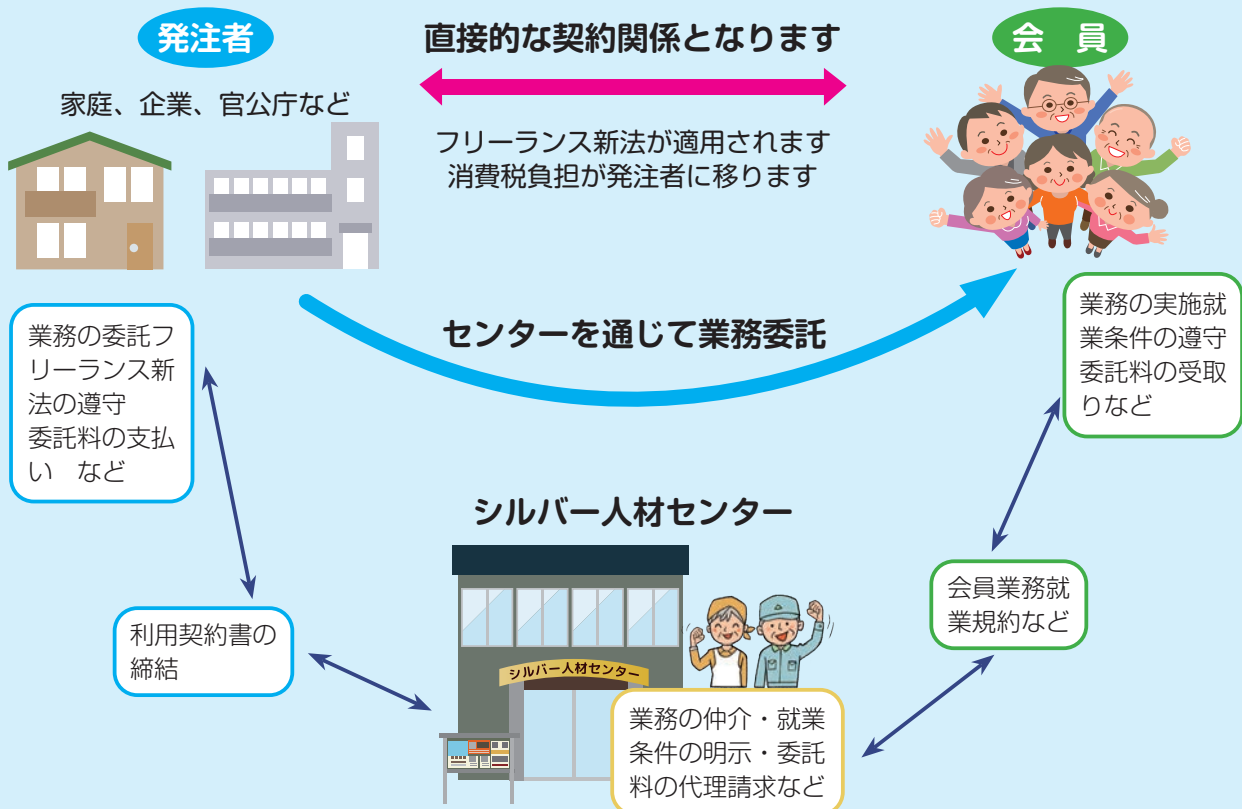
## (1) 利用料の値上げをしました

昨年10月の最低賃金の改正により、値上げを予定しておりましたが、令和6年3月まで据え置いてまいりました。令和6年4月1日就業分より利用料が5%程度値上がりいたしましたので、お客様にはご迷惑をおかけいたしますが、ご理解いただきますようお願いいたします。

## (2) フリーランス新法施行に伴い、新しい契約方法に移行いたします

令和6年11月よりフリーランス新法が施行されます。シルバー人材センターの会員はこのフリーランスに該当するため、厚生労働省よりシルバー人材センターの契約方法を見直すよう指針が示されております。新しい契約方法への移行を順次進めることとなりますので、お客様のご理解ご協力をお願い申し上げます。

※新しい契約方法では、今までシルバー人材センターとお客様の契約だったものが、お客様と会員との契約になります。シルバー人材センターは、業務の仲介、委託料の代理請求等を行います。



# 手話を学ぶ ④6

しづるな  
観光地の表し方

雨の日が多くなり梅雨特有の湿度感。この時季の別の言い方に「卯の花腐し」と言う言葉が有ります。ウツギの花も腐るほどの長雨。

「金沢」(お金) + (多い)  
「お金」右手の親指と人差し指で輪を作り、軽く振る

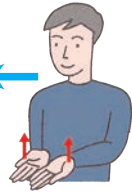


(多い) 右手の指を順に折りながら右に引く

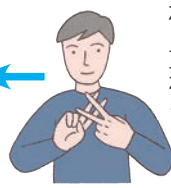


※「多い」は通常両手で表すがこの場合は右手のみで表す。

「軽井沢」(軽い) + (井) + (沢)  
(軽い) 両手の手のひらを上向きにし、軽く上げる



(井) 両手の人差し指と中指を「井」の形に重ねる



(多い) 両手の指を折りながら右に動かしていく



※(漢字の) 沢・たくさんも同じです。

「倉敷」

右手の4本の指を右ほおにあて後ろに2回引く



「デイズニールランド」  
(ミッキーマウス) 両手の人差し指を立て頭の両横に円を描く



(場所) 右手の指を軽く曲げ体の前で少し下げる



「箱根」(箱) + (根)  
(箱) 両手の5指を曲げ、かみ合わせるようにして箱の形を作る



(ネ) 右手のひらを手前にして指先を下す



## 街で出会った ちよっといい話 ②

### 〇は悪いが心優しい息子

「ホロルの湯」のプールにある採暖室で休んでいた時に、「あらー、〇〇ちゃん久しぶりだねー」と隣に座っていたおばさんに話かける友人らしき人が入って来ました。「いやー、息子がね、ホロルの会員券を買ってくれてね。そんでね」母ちゃん、もう畑仕事はしなくていいから、毎日ホロルさ行つて、プールで歩つて風呂に入るのが、これからの母ちゃんの仕事だから、分かったな」と言ってくれたんだよ」と嬉しそうな声で話していました。

〇は悪いが、母親思いの心優しい息子さんの話を採暖室で聞いてた私は、身体も心も温まりました。



## 出かける機会を積極的に ～城里町身体障害者福祉協会～

毎年、いちご狩りなどの研修会やスポーツ交流会など、積極的に活動をしています。会のみなさんとの交流が楽しみになり、外出する機会が増えています。

城里町身体障害者福祉協会では、一緒に活動をする会員を募集しています。

問合せ先 城里町社会福祉協議会 029-288-7013



熊谷 菊枝さん 91歳 石塚

「どうぞ、お入りください」明るく元気な声で、隅々まで掃除の行き届いた部屋に招いてくれた熊谷菊枝さん。菊枝さんは10年前にご主人を亡くし、それから家事全般を一人でこなしています。

料理好きな菊枝さんは、ご自身の食事にもこだわりがあり、毎朝食べる味噌汁には必ず、芋類・豆腐・季

わが町のさわやか元気さん

63

関谷 勇行さん 92歳 勝見沢  
光代さん 85歳 勝見沢



6月の初旬、勝見沢地区に住む関谷勇行さん、光代

節の野菜を入れて作ります。得意料理はお煮しめで、お裾分けをしようと、とても喜ばれるそうです。バランスの取れた食事・規則正しい生活・適度な運動は、ご長寿の秘訣のようです。



数独を解いたり、小川糸さんの小説が好きで、本を読むのも好きとのこと

また、終戦記念日の戦後70年の式典を含め2回、未だ来へ語り継ぐために、ご自身の幼少期の悲惨な体験を原稿にまとめ発表したそうです。その原稿を見せていただきましたが、ご家族のエピソードを交え、細かく書かれており、身近に戦争の恐ろしさを知ることができました。

さんご夫妻を訪ねました。ご夫妻は家の前の畑で、玉ネギの収穫を行っていました。お二人は結婚して58年、農業一筋で栽培した野菜は農協、給食センターに納入して来ましたが、現在は運転免許証を返納したので納めていません、と話されていました。米は食べるだけ耕作し、子供にも送っています。魚が大好きで、鰹の刺身をニンニクで食べるのが最高です。お酒は若い時に飲み過

ぎたので、現在は缶ビール1本とし、料理は全て奥様の手作りです。特に天婦羅が美味しいのですが、血圧が高いので控えています。長年一緒に居るとよく喧嘩をします。「喧嘩両成敗」で、お互いに謝ることはない。夫婦が仲良く居られるのは「お互いに言いたいことを言うこと、そして笑って過ごせることが一番です」と話しておりました。これからも仲良く、元気に過ごしてください。

社協会費の実績と会費納入のお願い

加入世帯	2,272世帯	2,115,500円
特別会員	60名	187,000円

本会本部運営経費	
車両維持費	346,436円
通信費	439,392円
コピー機等機器リース及び保守費	868,200円
事務消耗費	34,884円
保険料	613,588円

皆様一人ひとりの思いやりが町の福祉を支えています。現在、各自治長様に会費納入のお願いをしておりますので本年度も皆様のご協力をお願いいたします。

編集後記

シトシトと音をたてて降る雨には色鮮やかなアジサイが良く似合う、などと風流な感傷に浸っていたのも束の間、ジリジリと焼けつくような太陽の洗礼を受けている。「人」は勿論、犬や猫、草木さえもこの暑さにグツタリ！毎年繰り返されているこの時期、覚悟はしているがやはり「アツイ」。まずは十分に水分補給をしてから動き出そう。

目次

- 優しい心が詰まっているお弁当 配食サービス… 1
- 信頼は安心と安全から 福祉有償移送サービス… 2
- 配食サービス… 2
- 令和5年度城里町社会福祉協議会決算… 3
- きらっと生きろ… 4
- つくしの四季①… 5
- 安心して活動していただけます… 5
- 花の競演を楽しむ 青山花しょうぶ園… 5
- しろさと⑥「ハリストス正教会城隍町上坊」… 6
- 城里町シルバー人材センターからのお知らせ… 6
- 手話を学ぶ④… 7
- ちよっという話②… 7
- 出かける機会を積極的に 城里町身体障害者福祉協会… 7
- わが町のさわやか元気さん③… 8
- 社協会費のお願い… 8
- 目次・編集後記… 8