

2026
春号

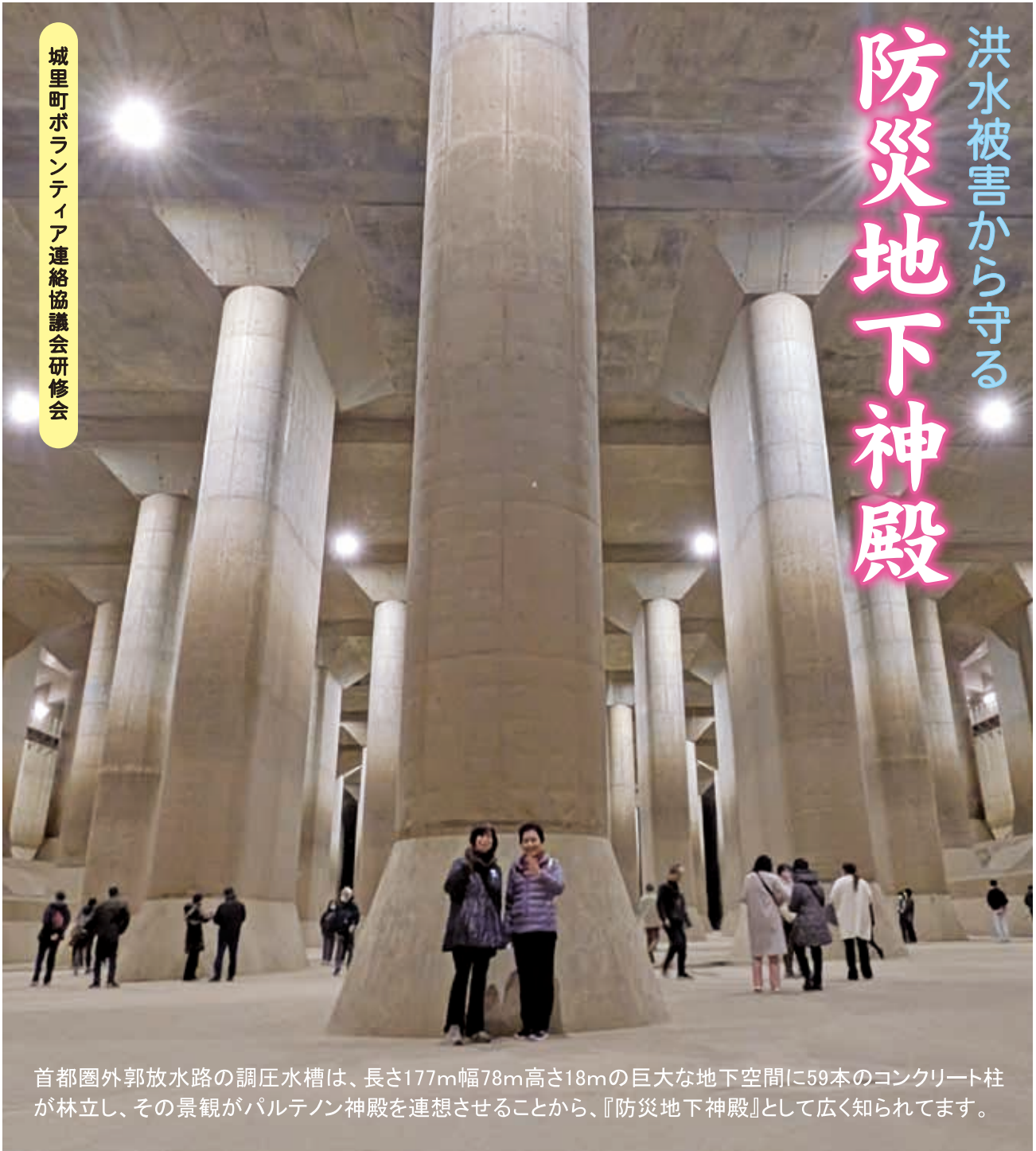


発行 城里町社会福祉協議会 ☎ 029-288-7013 FAX 029-288-7021 ホームページ <https://www.shirosato-syakyo.com>
編集 広報ボランティアグループ

城里町ボランティア連絡協議会研修会

防災地下神殿

洪水被害から守る



首都圏外郭放水路の調圧水槽は、長さ177m幅78m高さ18mの巨大な地下空間に59本のコンクリート柱が林立し、その景観がパルテノン神殿を連想させることから、『防災地下神殿』として広く知られてます。

主な内容

防災地下神殿研修会.....	2P	きらっと生きる.....	4P
シルバー人材センターからのお知らせ.....	3P	介護用品助成事業.....	6P

防災地下神殿 研修会

2月18日（水）、城里町ボランティア連絡協議会は春日部市にある首都圏外郭放水路の中の施設、調圧水槽「防災地下神殿」を見学しました。防災地下神殿は地下にある為に116階段（ビル6階相当）を自力で上り下りが出来る足腰に自信のある28名が参加しました。



首都圏外郭放水路の説明を聞いてから、防災地下神殿に向かいました

首都圏外郭放水路は、春日部市周辺の洪水被害軽減を目的に**世界最大級の地下放水路**として誕生しました。周辺の河川から水を地下に取り込み貯留・排水することで、周辺の洪水被害を劇的に減らしています。

放水路の構成は、5つの河川から洪水の時に水を取り込む**立坑**・国道16号線地下50mにある全長6.3kmのトンネル・水の勢いを弱めてスムーズな排水を促す**調圧水槽****防災地下神殿**・水を江戸川に吐き出す**ポンプ設備**で構成されています。

防災地下神殿は、サッカー場の地下にあります。116階段を下りると、巨大な空間が私たちを迎えてくれました。



サッカー場に階段出入口

初めて観るその光景に参加者全員から、感動の歓声があがりました。



説明後にエリア内を見学



初めて観る壮大な景観に感動！

巨大な空間にキレイに立ち並んだコンクリートの造形美。ここに佇んでいると、神殿に迷い込んだかのような錯覚に陥りました。



見学を終えて参加者全員で記念撮影
これから116階段を上ります

洪水被害を無くす為に知恵を出した設計者、苦勞しながらも完成させた工事関係者、全ての方々への感謝の念が堪えませんでした。

地域に根づけ！福祉の芽

2月28日（土）、常北保健福祉センターにおいて子どもヘルパー派遣事業の修了式が行われました。子どもヘルパー事業は、子どもと高齢者の交流を通し、子どもへの思いやりを育て、「高齢者を地域みんなで支えあう」地域の絆づくりを主な目的としています。

令和7年度は、小学校2年生から中学校3年生までの24名が修了生となりました。皆、笑顔で修了証を受け取っていました。

主な活動として、高齢者とのお花見交流会、夏涼み交流会、クリスマス交流会、またホロルのたまご（しろさと町民まつり）では、赤い羽根共同募金の募金活動に参加しました。1年間の活動を通し学んだことを今後の地域福祉へ繋げていってほしいと強く願います。



敬老会



お花見会



笑顔いっぱいの修了式



クリスマス会

城里町シルバー人材センターからのお知らせ

(1) 利用料の値上げをいたします

昨年10月の最低賃金の改正により、値上げを予定しておりましたが、令和8年3月まで据え置いてまいりました。令和8年4月1日就業分より利用料が9%程度値上がりいたします。皆様のご理解をいただきますようお願いいたします。

(2) フリーランス新法施行に伴い、新しい契約方法に順次切り替えをしております

令和6年11月に施行されたフリーランス新法により、シルバー人材センターの会員はフリーランスと定義づけられました。これに伴い、現行行ってきた契約方法を見直すよう厚生労働省から指針が示されました。新しい契約方法への移行について、お客様のご理解ご協力をお願い申し上げます。

(3) 会員を募集しています

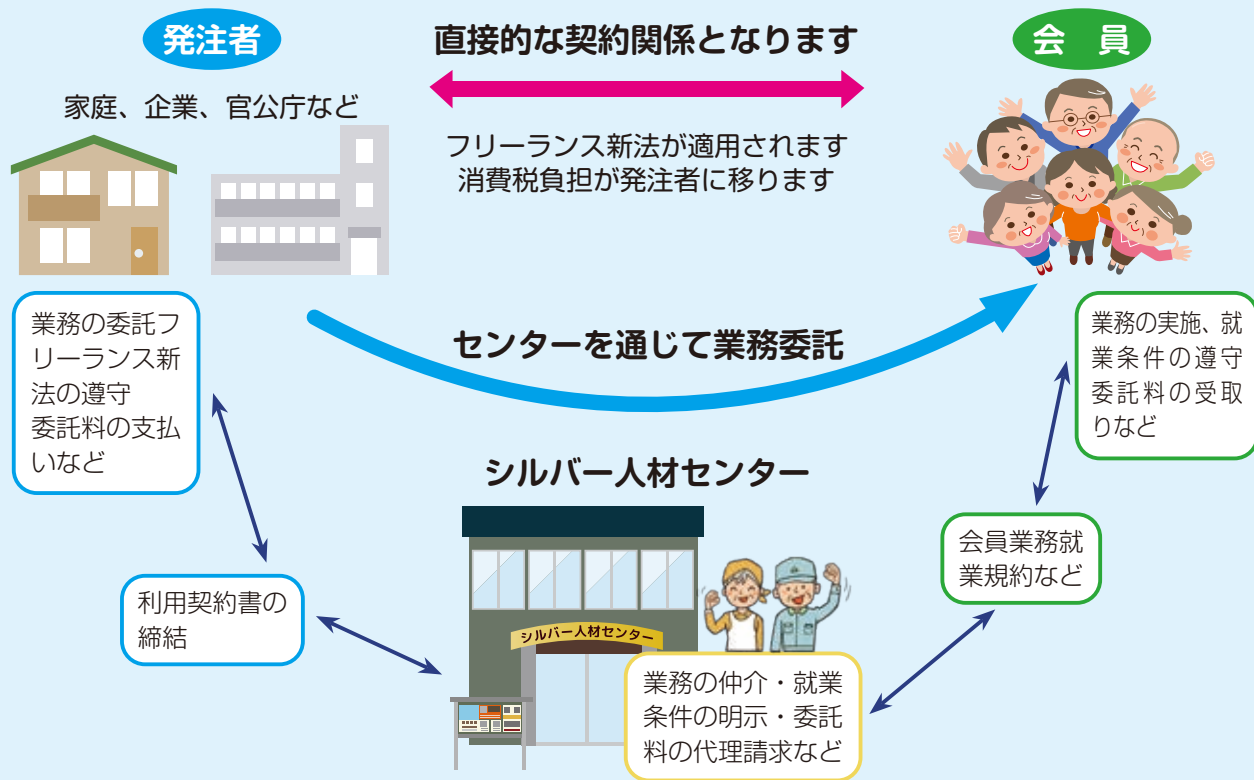
城里町にお住まいで、原則として60歳以上の方で、心身ともに健康で働く意欲のある方であれば入会できます。

申し込みの方法

城里町シルバー人材センター窓口（社協内）で登録していただきます。申込書等は窓口にあります。

入会申込みに必要となるもの

- 申込書
- 就業内容承諾書
- シルバー保険承諾書
- 年会費
- 証明写真（2.5cm × 3cm）2枚



もらって生きる

常北地区

山田 青空さん
住谷 美里佳さん

つなげる絆

常北地区でボランティア活動をしている高校2年生の山田青空さんと住谷美里佳さんをご紹介します。



住谷美里佳さん

山田さんは、小学2年生から、住谷さんは小学1年生から子どもヘルパーに登録し、高齢者の皆様と交流を深めながらボランティア活動をしてきました。この子どもヘルパー事業は、高齢者宅などを訪問し、話し相手やお手伝いボランティアをし、地域全体で高齢者を支え合おうというものです。

子どもヘルパー卒業後は、お二人とも協力ボランティア側に移り各行事のサポートをしています。山田さんと住谷さんはサロンでの敬老会で、司会を担当し大変好評でした。また、クリスマス交流会では、ゲームの説明および結果発表を行い、さらに赤い帽子白いひげをつけ、サンタクローズ姿で登場し、会場を沸かせました。



サンタクローズで登場！



司会進行をする美里佳さん

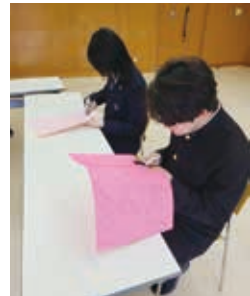
山田さんは、自転車で通学し、毎朝7時30分には家を出ます。部活は、模型部に所属しています。アニメのガンダムをリアルに再現します。手先が器用で細かい事が好きなようです。

住谷さんは、バスで通学しています。趣味は、裁縫です。布で色々なものを制作し、甚平風のズボンを作ったりしています。好きな食べ物を聞くと、「メロンパンです」とはにかみながら答えてくれました。また、自宅でジャガイモの植え付けの準備など率先してお手伝いをしています。お二人とも現在まで皆勤で頑張っています。

「頼まれたら率先して活動を行う」というボランティア精神にあふれているお二人です。



山田青空さん



サクラの花びらを作るお手伝い



春の暖かい陽射しを浴びているミツマタ

は、早春に淡い黄色い小さな花が丸く集まって咲く、香りの良い落葉低木です。枝が3本に別れる樹形と上品な甘酸っぱい香りが特徴です。また、紙幣にもなる丈夫な和紙の素材でも有名です。



春の訪れを教えてくれるミツマタに会いに、鶏足山に向かいました。山頂から下った中腹にはミツマタが綺麗に咲き誇り、疲れた体と心を癒してくれました。

しらさど 66
ミツマタ

あなたはひとりじゃない 誰かと話す、つながることで きっと心が軽くなる



ひとりぼっちだ、誰にも相談できない、誰かに頼りたい
そんな時、誰かと話をするすることで、気持ちが軽くなり、
安心につながることがあります

民生委員・児童委員・老人クラブ・社会福祉法人・社会福祉協議会による全国キャンペーン
5月は孤独・孤立対策強化月間です

 **孤独・孤立対策** 国民連携
プラットフォーム
<https://www.notalone-cao.go.jp/main-monthly/>



あなたはひとりじゃない
チャットボットで制度・窓口を探す
<https://www.notalone-cao.go.jp/>



グリコ工場見学！

3月3日(火)、外出活動として、つくばイーアスと千葉県野田市にあるグリコの工場見学に行ってきました。
当日はあいにくの雨でしたが、つくしの仲間達は気にする様子もなく、久しぶりの遠出にワクワクした表情。車の中では、何を買うか話したり、雨模様景色を眺めたりして、あつという間につくばイーアスに着きました。ここでは、お買い物と昼食を楽しみました。塗り絵の本を買った人やキーホルダーを買った人、買い物はせずお昼をゆっくり楽しんだ人：皆それぞれの時間を楽しみました。



グリコの歴史を学び中

そして、次はメインのグリコ工場へ！普段食べているアイスやお菓子がどう作られているのか、映像や実際に作っている現場を見学したり、中には体験型のものもあったり、皆最後までじっくり楽しむことが出来ました。見学の最後にはパピコというフローズンアイスの試食がありました。見学した後に食べるアイスはまた一味も二味も違うものでした。見学を終えた後は売店で、普段あまり見ないお菓子をどれにしようか悩みながら買い物をしました。帰りの車内では、買ったものを見たり、次はどこに行きたいか話していました。
また次の外出まで、元気に作業を頑張りたいと思います！

街で出会った ちょっといい話 ⑨

遊び心の隠れメッセージ

お気に入りの店に行ったら、時入口の床に、なにか訳が分からない謎のものが貼ってあり気になりました。店内を物色しました。

用事を済ませて出る時に、あの謎のものを見てたら、ひらめいて店員さんに「入口に貼ってあるのはいらっしやいとさよならですよね」と思わず言ってしまった。すると「あれは、私が考えたもので気づかれたのはあなたが最初です」と答えてくれました。



上下逆さにしてみてください。これは見方を変えても読める文字アートのアンビグラムです

店員さんの遊び心のある隠れメッセージを最初に発見出来て嬉しかったです。ひよっとしたらまだ他にもあるかもしれませんね。

介護用品助成事業

ご利用について

介護用品助成事業は、在宅で介護を必要とする方に対し、必要な介護用品の購入費用を助成するものです。下記、注意事項をお読みいただきご利用ください。

対象者

城里町に住所を有し、①②に該当し在宅で生活をしている方(助成対象者が、入院中、入所・入居、ショートステイの利用が1か月の3分の2以上の長期間になる場合は非該当とします)

- ①介護保険の要介護区分3・4・5に該当する方
- ②重度心身障害者(児)に該当する方
(身障手帳1級、療育手帳A、療育手帳(A))

助成

対象者1人につき次のとおりの助成券を交付します
 ※前期申請(4/1~9/30) 助成券 10,000円×1冊
 後期申請(10/1~3/10) 助成券 5,000円×1冊
 ※助成券は、1回の利用で複数枚の利用ができません
 ※申請は年度内1回のみです

対象商品

介護用品全般

協力店舗

町内のドラッグストア等で指定された店舗

その他

ご利用について、不明の点が生じた場合は城里町社会福祉協議会へお問い合わせください。



「介護用品助成事業」は、町民皆様からの寄附金を活用しています

【お問合せ先】

城里町社会福祉協議会

電話) 029-288-7013

FAX) 029-288-7021

預けて安心！金銭管理や書類の管理が不安な方へ ～日常生活自立支援事業～

高齢者や知的または精神的に障害のある方など、判断能力が不十分な方が地域において自立した生活が送れるよう、お手伝いいたします。

①福祉サービスを利用するためのお手伝い

- *福祉サービスの内容や利用手続きについて分かりやすく説明します。
- *福祉サービスを利用したりやめたりする手続きをお手伝いします。
- *福祉サービス利用での苦情解決制度を利用する手続きについてお手伝いします。

このようなお手伝いができます。



②ふだん使うお金の出し入れや支払いについてのお手伝い

- 計画的に使えるようお手伝いします。
- *福祉サービス利用料や公共料金の支払い代行
- *年金や福祉手当の受け取りに必要な手続き
- *支払いに必要な預貯金の払い戻しや預け入れの手続き



★相談から、契約の締結は無料です。以下のサービスは有料になります。

＜利用料＞

- 福祉サービス利用手続きの援助や金銭管理
1時間当たり 1,500円
- 通帳や証書などを預かる書類等預かりサービス
1ヶ月当たり 500円

③大切な書類のお預かり

- *銀行の貸金庫で保管します。
- *通帳・はんこ・権利証書など
- ★宝石や株券などお預かりできないものもあります。
- ★支援者がお家にお伺いする際の交通費を負担していただくことがあります。
- ★生活保護を受給されている方の利用料は免除になります。

【問い合わせ先】 城里町社会福祉協議会 ☎029-288-7013

手話を学ぶ 53

「あ」から始まる単語

4月になって新しい生活が始まる方も多いと思います。1日の中で自分の為の時間を持てたならば是非、手話を学んでみてください。

「アパート」

左の手のひらに右手を垂直におき、左手の指先に向かってトントンと動かす。



「あまりくはない」

(ほとんど) + (ない)

(ほとんど) 両手を合わせ上弧を描き閉じない

(ない) 両手の手のひらを前向きにし、手を内側に返す



「あふれる」

両手の手のひらを下向きにして並べ前に倒すように出す

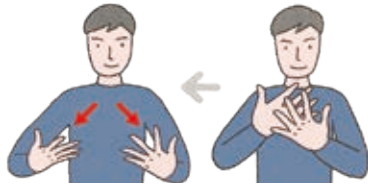


「甘い」 指を伸ばした右手の手のひらを口元において回す



辛い

「網」 両手の5本の指を開き交差して重ねる 両手を斜め下に下す



「雨」 両手の指先を下に向け、額の横で上下させる



（手）に使用される指の番号

まごころ ありがとうございます

桂中学校のホルルのたまご実行委員長の関蒼汰さんが来所し、昨年行われたしろさと町民まつりでの収益金を社会福祉協議会へ寄付してくれました。

しろさと町民まつりには、中学校2年生の26名が参加し、チョコバナナやさつまいもチップスの販売を行いました。さつまいもは、町おこし協力隊の協力を得ながら、苗から育てたものを使用しました。

みなさんが、一生懸命働いて得た大切な収益です。地域福祉向上のために使用していきます。ありがとうございます。



心配ごと相談日程表

相談日には毎回弁護士が来所し、家庭内等の心配ごとでお悩みの方に、無料で問題解決に向けた法律相談を実施いたします。

相談内容は、秘密厳守となっておりますので、お気軽にご相談ください。

なお、相談件数が多い場合には、当日の相談が受けられない場合があります。事前にご予約のうえ、ご相談内容をお知らせください。

- ・開設時間：午前10時から正午まで
- ・開設場所：コミュニティセンター城里1階「サークル室」
- ・開設日：毎月2回

月	日	月	日
4月	14日(火)・28日(火)	10月	13日(火)・27日(火)
5月	12日(火)・26日(火)	11月	10日(火)・24日(火)
6月	9日(火)・23日(火)	12月	8日(火)・22日(火)
7月	14日(火)・28日(火)	1月	12日(火)・26日(火)
8月	4日(火)・18日(火)	2月	2日(火)・16日(火)
9月	1日(火)・15日(火)	3月	9日(火)・23日(火)



問合せ先 / 城里町社会福祉協議会

029 (288) 7013

山崎 孝次郎さん 87歳 阿波山



3月の初め、阿波山に住む山崎さん宅を訪問しました。

山崎さんは、阿波山2区

わが町のゆめやさん

70

車田 綾子さん 86歳 下古内



町の広報紙「しろさと」に掲載される車田さんの川柳は、思わず笑みがこぼれる温かい句です。今では

長寿会会長をされて4年目になります。「コロナ禍の後、行事が少なくなっしまった様に感じる」と話されています。それでも玄関には、優勝ペナントが数多く付いたペタンク大会トロフィーが、飾られています。また集落センター、阿波山神社の清掃作業にも積極的に参加されています。

で作っています。料理するのは全く苦にならないとのこと。嫌いな食べ物無く「魚の煮付け」を作った時は、近くに住む兄の家に届けています。お酒が大好きで自作の料理と共に、焼酎のお湯割りを毎晩楽しんでます。夜は9時に布団に入り、朝は6時30分に起きて血圧を測り、健康管理には注意しています。これからお元気でお過ごしください。

100句を超えており、句集を出版するという夢は実現できつつあります。

車田さんは生まれも育ちも古内です。民生委員として6年、交通安全母の会で立哨を20数年、またシルバリーハビリ体操指導士として15年間続けるなど、地域の安全と健康増進のために活躍されてきました。

しかし、不幸が突然襲いました。3年前に事故でご主人を亡くされたのです。茫然とする中、3ヶ月程

経って「大切な人 遠くに行けば 空気がな」と詠み、やっと区切りをつけることができたそうです。

現在は、週2回グラウンドゴルフを行い、また毎月2回公民館で行われるカラオケ教室に通っています。さらにご近所の女友達4人で、2ヶ月に1回ホールの湯で女子会を楽しんでいます。

今はご主人が手入れをしていた庭一面の芝桜が美しく咲き誇り、元気になられた綾子さんをそっと見守っています。

ボランティア活動保険

社協では、ボランティアを行う方のために、ボランティア活動保険に加入しています。安心してボランティア活動をしていただけます。

(ケガの補償)

- ・清掃ボランティアの活動中、転んでケガをして通院した。
- ・ボランティア活動中に熱中症になり、通院した。他

(賠償責任の補償)

- ・自転車でのボランティア活動に向かう途中、他人にケガを負わせた。
- ・家事援助ボランティア中、誤って窓ガラスを割ってしまった。他

※ご加入には社会福祉協議会へのボランティア登録が必要です。社協で加入しますので、ボランティアの個人負担はありません。事故の内容によっては、補償対象外となる場合があります。

●不明な点は社会福祉協議会へお問合せください。

電話 029-1288-17013

目次

- 表紙.....1
- 防災地下神殿研修会.....2
- 地域に根つけ！福祉の芽.....2
- 城里町シルバー人材センターからのお知らせ.....3
- しろさとと生きる.....4
- しろさと⑥.....3
- あなたはひとりじゃない.....4
- 誰かと話す、つながることで.....5
- きつと心が軽くなる.....5
- つくしの四季⑦.....6
- ちょっといい話⑨.....6
- 介護用品助成事業.....6
- 預けて安心！金銭管理や書類の管理が不安な方へ.....6
- 手話を学ぶ⑤.....7
- まごころありがとう.....7
- 心配ごと相談日程表.....7
- わが町のさわやか元気さん⑦.....8
- ボランティア活動保険.....8
- 目次・編集後記.....8

編集後記

ここにきてやっと初夏の匂いが感じられるようになった。毎年繰り返してやってくるこの季節、新芽の鮮やかさ、可愛らしさはいつも変わらない。雑草までもがそう見えてくる。今までも殺風景だったから余計に感じるのか。身のまわりに漂う花の香りと相俟って何となくロマンティック。とても良い気分。少しでも長く感じていたい。